

THE ITALIAN BRAND



www.falconlift-mh.com

Manuale d' uso e manutenzione e lista parti di ricambio
Operating and maintenance manual and parts list
Manuel d'utilisation et liste des pièces détachées

TRANSPALLET INOX



ISO9001
ISO14001
CE

MANUALE USO E MANUTENZIONE E PARTI DI RICAMBIO



SPECIFICHE GENERALI

Portata	kg	2200
Max.Altezza forca	mm	200
Min.Altezza forca	mm	85
Lunghezza forca	mm	1150
Larghezza totale forche	mm	540/680
Larghezza singola forca	mm	160x37 mm
Diametro ruote carico	mm	Ø 80x70(or Ø 74x70) Nylon
Diametro ruote sterzo	mm	Ø 200 Nylon

Sono disponibili forche lunghezza speciale 800,900,1000,1500,1800,2000 mm
Materiali e specifiche sono soggetti a variazioni senza preavviso

Grazie per aver scelto il nostro transpallet. Per il suo corretto funzionamento e per la vostra sicurezza si prega di leggere attentamente il manuale sottostante prima dell'uso.

N.B.: Tutte le informazioni riportate qui di seguito si riferiscono ai dati disponibili al momento della stampa. L'azienda si riserva il diritto di modificare i propri prodotti in qualsiasi momento senza preavviso o rischio di sanzioni. Si consiglia inoltre di rivolgersi all'azienda per informarsi su eventuali aggiornamenti.

1. COME FISSARE IL TIMONE ALLA POMPA

Nel fissare il timone, si suggerisce di accovacciarsi appena dietro il transpallet e di:

1) Inserire la barra del timone nel pistone (303), poi utilizzare un martello per inserire l'asse con il foro (105S) nella pompa idraulica e nella barra da destra verso sinistra. **2)** Mettere la leva di comando (117S) nella posizione "BASSA", quindi passare il dado di registro (104S), il bullone di registro (103S) e la catena (102S) attraverso il foro dell'asse (105S) con la vostra mano. **3)** Comprimerne la barra del timone (110S), togliere il perno che impedisce la fuoriuscita del pistone (303). **4)** Mettere la leva di comando (117S) nella posizione "ALTA", quindi alzare il gomito della leva (319S) con il perno ed inserire il bullone di registro (103S) nella scanalatura anteriore del gomito della leva (319S) N.B. mantenere il dado di registro (104S) al di sotto del gomito della leva. **5)** Utilizzare un martello per inserire un altro perno elastico (106S) nell'asse con il foro (105S). La barra del timone ora è fissata alla pompa.

2. COME REGOLARE IL DISPOSITIVO DI SGANCIO

La leva di comando (117S) sul timone del transpallet può essere regolata in tre posizioni:

BASSA: per sollevare le forche

NEUTRA: per spostare il carico

ALTA: per abbassare le forche

2.1 Se, pompando nella posizione NEUTRA, le forche si sollevano, girare il dado di registro (104S) sulla vite di registro (103S) o la vite (318S) in senso orario fino a far funzionare la posizione NEUTRA regolarmente e pompando il timone le forche non si sollevano più. **2.2** Se, pompando nella posizione NEUTRA, le forche si abbassano, girare il dado di registro (104S) o la vite (318S) in senso anti-orario fino a far funzionare la posizione NEUTRA regolarmente e pompando il timone le forche non si abbassano più. **2.3** Se le forche non si abbassano quando la leva di comando (117S) è nella posizione ALTA, girare il dado di registro (104S) o la vite (318S) in senso orario finché alzando la leva di comando (117S) si abbassano le forche. Poi controllare la posizione NEUTRA come nei punti 2.1 e 2.2 e assicurarsi che le viti di registro siano nella giusta posizione. **2.4** Se, pompando nella posizione BASSA, le forche non si sollevano, girare il dado di registro (104S) o la vite (318S) in senso anti-orario fino a far funzionare la posizione BASSA regolarmente e pompando il timone le forche si sollevano. Poi controllare la posizione NEUTRA e ALTA come nei punti 2.1, 2.2 e 2.3.

3. MANUTENZIONE

3.1 OLIO: si prega di controllare il livello dell'olio ogni 6 mesi. Il volume dell'olio è circa 0.3 Lt. Si consiglia di utilizzare l'olio idraulico seguendo la tabella sottostante.

Viscosità	Olio
30c St a 40°C	ISO VG32

3.2 COME ESPELLERE L'ARIA DALLA POMPA: l'aria che si può formare nel sistema idraulico durante il trasporto o se la pompa è stata posizionata capovolta, si espelle nel seguente modo: spostare la leva di comando (117S) nella posizione BASSA e muovere ripetutamente il timone su e giù. **3.3 CONTROLLO GIORNALIERO E MANUTENZIONE:** un controllo giornaliero del transpallet ridurrà la sua usura curando le ruote, gli assali, il timone, le forche e la leva di controllo. Si prega di scaricare e abbassare le forche dopo ogni utilizzo. **3.4 LUBRIFICAZIONE:** usare olio motore o grasso per lubrificare tutte le parti movibili.

4. MISURE DI SICUREZZA

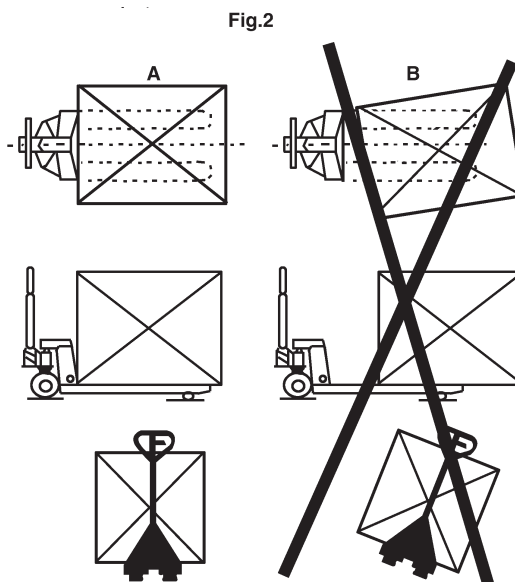
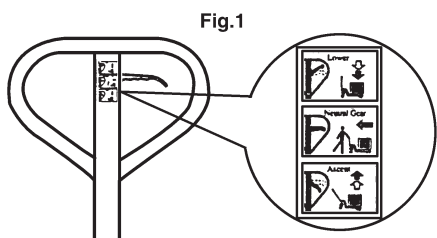
Per operare in piena sicurezza si prega di leggere le istruzioni qui elencate e i segnali di avviso sul transpallet prima dell'uso.

4.1 Non utilizzare il transpallet se non si ha familiarità con lo stesso e se non si è preparati o autorizzati a farlo. **4.2** Non utilizzare il transpallet prima di averlo ispezionato controllando le ruote, gli assali, il timone, le forche e la leva di controllo. **4.3** Non utilizzare il transpallet su terreno in pendenza. **4.4** Non trasportare persone o mettere parti del proprio corpo nei meccanismi di sollevamento, sotto le forche o carichi. **4.5** Indossare guanti di protezione e scarpe di sicurezza. **4.6** Non maneggiare carichi instabili o non propriamente fissati. **4.7** Non sovraccaricare il transpallet. **4.8** Non posizionare i carichi in maniera sbilanciata o in orizzontale (vedere Fig. 2/B). **4.9** La capacità del transpallet presupponee un carico distribuito uniformemente, posizionando il centro del carico nel punto a metà della lunghezza delle forche (vedere Fig. 2). **4.10** Assicurarsi che la lunghezza delle forche coincida con la lunghezza del pallet. **4.11** Abbassare le forche fino alla posizione più bassa quando il transpallet non è in uso.

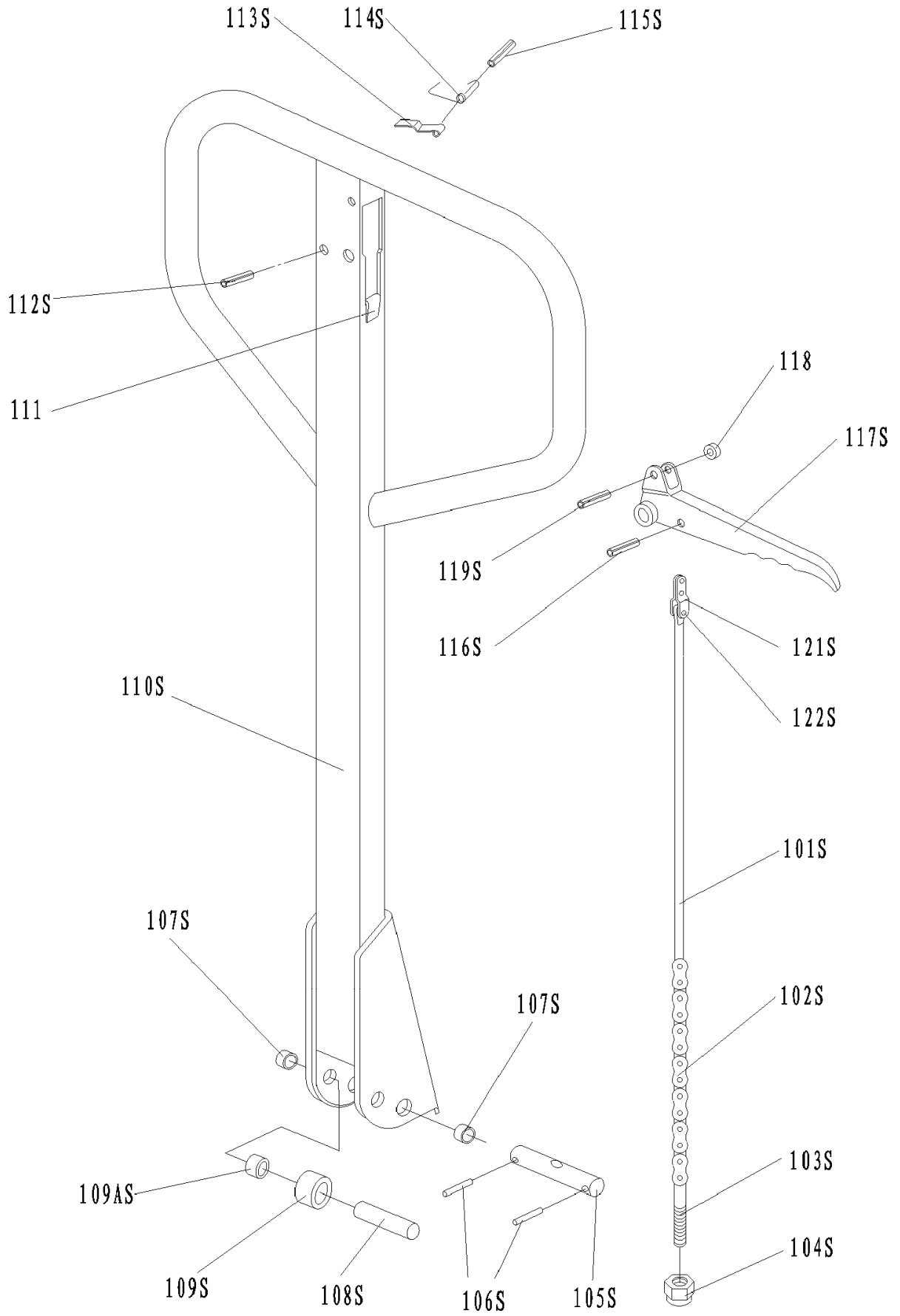
6. PROBLEMI E SOLUZIONI

PROBLEMA	CAUSA	SOLUZIONE
<i>Le forche non si sollevano fino all'altezza massima</i>	<i>Olio idraulico insufficiente</i>	<i>Rabboccare a sufficienza</i>
<i>Le forche non si sollevano</i>	<i>Assenza di olio idraulico / Presenza di impurità nell'olio / La valvola di scarico fuori regolazione / Aria nell'olio idraulico</i>	<i>Rabboccare / Cambiare l'olio / Regolare le viti di registro (104S e 318S) (vedere punto 2.4) / Espellere l'aria (vedere punto 3.2)</i>
<i>Le forche non si abbassano</i>	<i>Deformazione per carichi sbilanciati dell'asta (328) o della pompa (322S) / Deformazione dei componenti per carichi sbilanciati / Asta arrugginita per prolungato sollevamento delle forche quando il transpallet non è in uso / Posizione erronea delle viti di registro</i>	<i>Sostituire l'asta (328) o la pompa (322S) / Riparare o sostituire i componenti / Rimuovere la ruggine dall'asta e abbassare le forche quando il transpallet non è in uso / Regolare le viti di registro (104S e 318S) (vedere punto 2.3)</i>
<i>Perdite</i>	<i>Usura o danneggiamento delle guarnizioni / Usura o guasto di alcuni pezzi</i>	<i>Sostituire le guarnizioni / Controllare e sostituire i pezzi</i>
<i>Le forche si abbassano senza essere abbassate</i>	<i>Ostruzione della valvola di scarico per impurità dell'olio / Presenza di aria nell'olio / Usura o guasto delle guarnizioni / Taratura sbagliata della valvola di scarico</i>	<i>Sostituire l'olio / Espellere l'aria (vedere punto 3.2) / Sostituire / Regolare le viti di registro (104S e 318S) (vedere punto 2.3)</i>

NOTA BENE: Non riparare il transpallet se non si è preparati o autorizzati a farlo



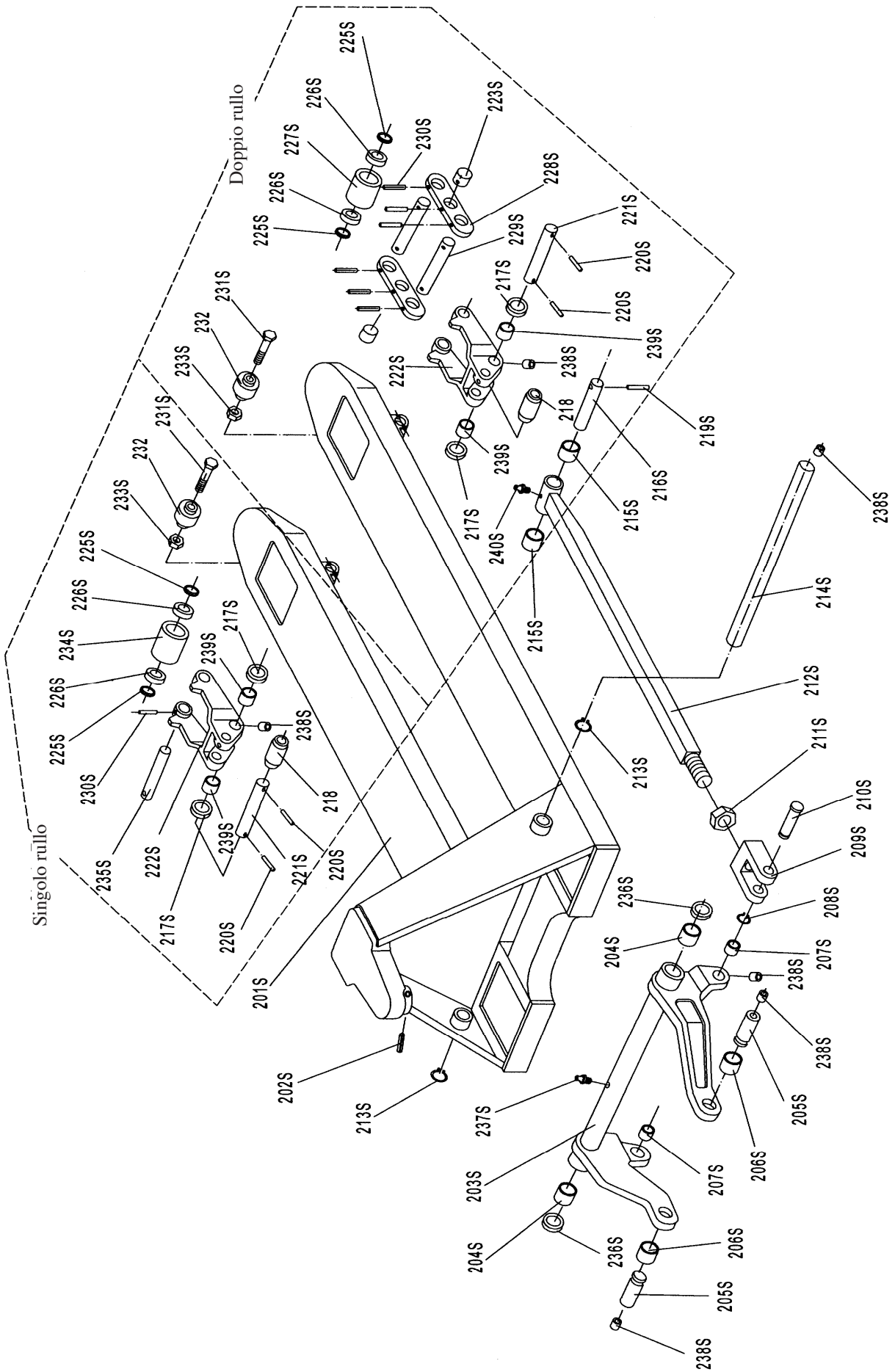
TIMONE



LISTA RICAMBI TIMONE

No.	Description	Qty.	Material Make-Up
			AISI 304
101S	Release Rod	1	304
102S	Chain	1	304
103S	Adjusting Bolt	1	304
104S	Adjusting Nut	1	304
105S	Axle with Hole	1	304
106S	Elastic Pin	2	304
107S	Bushing	2	304
108S	Roller Pin	1	304
109S	Pressure Roller	1	304
109AS	Bushing	1	304
110S	Draw-bar	1	304
111	Stop Rubber	1	Rubber
112S	Elastic Pin	1	304
113S	Blade Spring	1	3Cr13
114S	Spring	1	3Cr13
115S	Elastic Pin	1	304
116S	Elastic Pin	1	304
117S	Control Handle	1	304
118	Roller	1	Plastic
119S	Elastic Pin	1	304
120S			
121S	Pull Board	1	304
122S	Pin	1	304

TELAIO



LISTA RICAMBI TELAIO

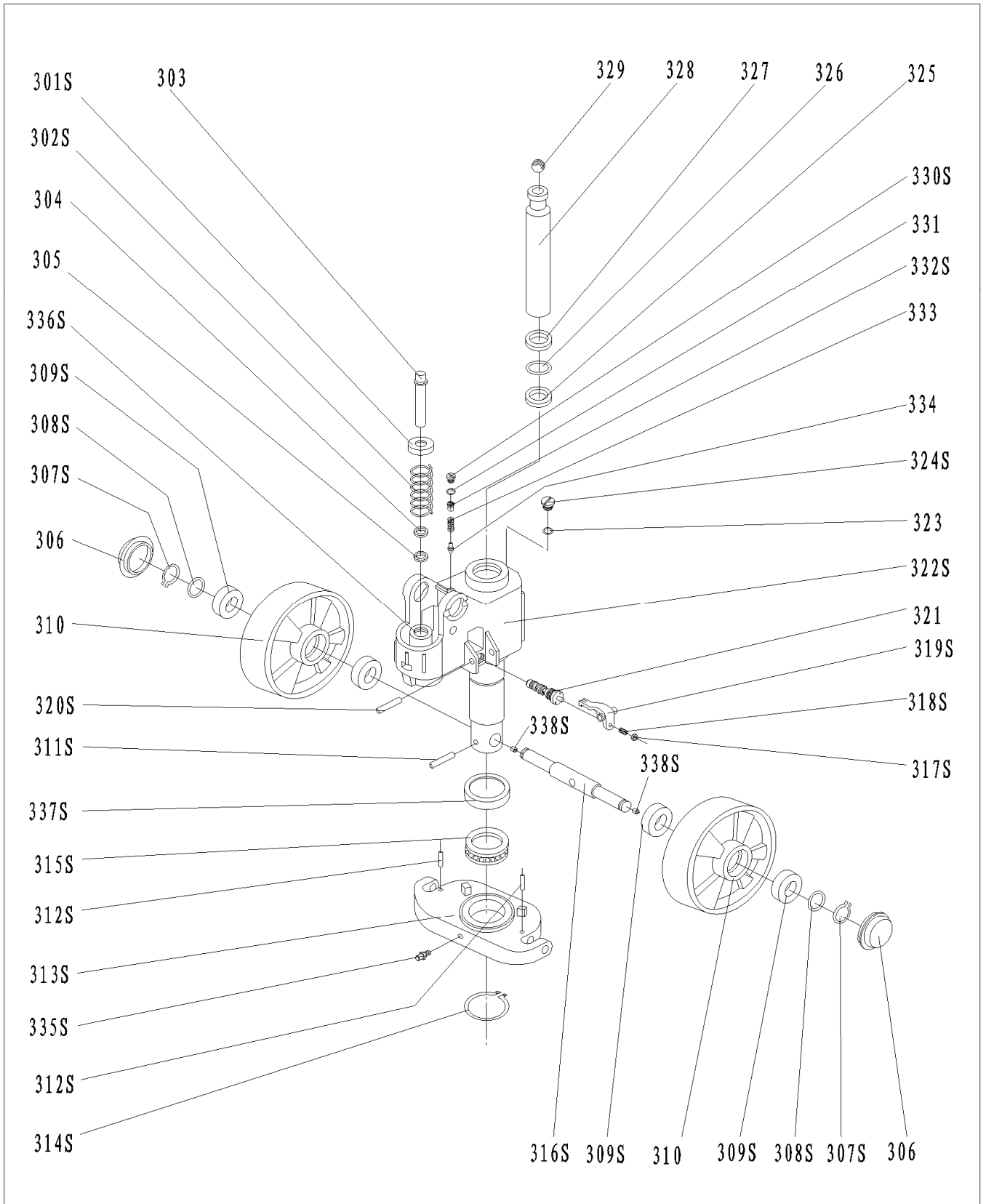
No.	Description	Qty.	Material Make-Up
			AISI 304
201S	Fork Frame	1	304
202S	Elastic Pin	1	304
203S	Rock - Arm	1	304
204S	Bushing	2	304
205S	Shaft	2	304
206S	Bushing	2	304
207S	Bushing	2	304
208S	Retaining Ring	2	304
209S	Joint	2	304
210S	Pin	2	304
211S	Nut	2	304
212S	Pushing Rod	2	304
213S	Retaining Ring	2	304
214S	Shaft	1	304
215S	Bushing	4	304
216S	Shaft	2	304
217S	Intermediate Roller	4	Plastic
218	Extending Roller	2	Plastic
219S	Elastic Pin	2	304
220S	Elastic Pin	4	304
221S	Shaft	2	304
222S	Frame of Roller	2	304
223S*	Shaft	4	304
224S*			
225S	Washer	8 or 4	304
226S	Bearing	8 or 4	304
227S*	Loading Roller	4	Nylon
228S-N*	Link plate	4	304
229S-N*	Shaft for roller	4	304
230S	Elastic Pin	12 or 2	304
231S	Bolt	2	304
232	Enter Roller	2	Plastic
233S	Locking Nut	2	304
234S#	Loading Roller	2	Nylon
235S#	Shaft for Roller	2	304
236S	Washer	2	304
237S	Grease Cup	1	304
238S	Grease Cup	8	304
239S	Bushing	4	304
240S	Grease Cup	2	304

NB.:

*-- Per doppio rullo

#-- Per singolo rullo

POMPA



LISTA RICAMBI POMPA

No.	Description	Qty.	Material Make-Up
			AISI 304
301S	Spring Cap	1	304
302S	Spring	1	304
303	Pump Piston	1	Steel
304	Dust Ring	1	PU
305	Seal	1	PU
306	Dust Cover	2	Plastic
307S	Locking Ring	2	304
308S	Washer	2	304
309S	Bearing	4	304
310	Loading Wheel	2	Nylon
311S	Elastic Pin	1	304
312S	Elastic Pin	2	304
313S	Thrust Plate	1	304
314S	Retaining Ring	1	304
315S	Bearing	1	304
316S	Shaft of loading Wheel	1	304
317S	Nut	1	304
318S	Screw	1	304
319S	Lever Plate	1	304
320S	Elastic Pin	1	304
321	Valve Cartridge	1	Kits
322S	Pump Body	1	304
323	Seal Washer	1	Rubber
324S	Screw Plug	1	304
325	Seal	1	Pu
326	O – Ring	1	Rubber
327	Dust Ring	1	PU
328	Piston Rod	1	Steel
329	Steel Ball	1	304
330S	Screw Plug	1	304
331	O - Ring	1	Rubber
332S	Bolt	1	304
333	Spring	1	Steel
334	Spindle of Safety Valve	1	Steel
335S	Grease Cup	1	304
336S	Cylinder	1	304
337S	Cover of Bearing	1	304
338S	Grease Cup	2	304



SEDE/HEADQUARTERS

ULIVIERI RICAMBI S.r.l. Via Massa - Avenza, 36 - 54100 Massa
Tel. + 39 0585 794311 Fax +39 0585 794360
www.ulivieriricambi.it - ulivieri@ulivieriricambi.it