

THE ITALIAN BRAND



www.falconlift-mh.com

Manuale d'uso e manutenzione e lista parti di ricambio
Operating and maintenance manual and parts list
Manuel d'utilisation et liste des pièces détachées

TRANSPALLET STANDARD



ISO9001
ISO14001
CE

MANUALE USO E MANUTENZIONE E PARTI DI RICAMBIO



SPECIFICHE GENERALI

Portata	kg	2200	3000
Max.Altezza forca	mm	200	
Min.Altezza forca	mm	85	
Lunghezza forca	mm	1150	
Larghezza totale forche	mm	550/685	
Larghezza singola forca	mm	160	
Diametro ruote carico	mm	Ø 80x70(or Ø 74x70) Poliuretano	
Diametro ruote sterzo	mm	Ø 200 Poliuretano, Gomma	

Sono disponibili forche lunghezza speciale 800,900,1000,1500,1800,2000 mm
Materiali e specifiche sono soggetti a variazioni senza preavviso

Grazie per aver scelto il nostro transpallet. Per il suo corretto funzionamento e per la vostra sicurezza si prega di leggere attentamente il manuale sottostante prima dell'uso.

N.B.:Tutte le informazioni riportate qui di seguito si riferiscono ai dati disponibili al momento della stampa. L'azienda si riserva il diritto di modificare i propri prodotti in qualsiasi momento senza preavviso o rischio di sanzioni. Si consiglia inoltre di rivolgersi all'azienda per informarsi su eventuali aggiornamenti.

1. COME FISSARE IL TIMONE ALLA POMPA

1.1 Rimuovere i 3 bulloni (D611) dalla base del timone (347).**1.2** Posizionare il timone (D610B) sulla base (347) facendo attenzione a far passare la vite di registro (D614) e la catena (D612) attraverso il centro della base (347) e della staffa (346).**1.3** Inserire i 3 bulloni (D611) nella base (347) e avvitarli fermamente.**2.5** Alzare la leva a forma di gomito (325) e inserire la vite di registro (D614) nell'apertura frontale tenendo il dado di registro (D615) nella parte interna della leva a forma di gomito (325).

2. COME REGOLARE IL DISPOSITIVO DI SGANCIO

La leva di comando (D608) sul timone del transpallet può essere regolata in tre posizioni:

BASSA: per sollevare le forche

NEUTRA: per spostare il carico

ALTA: per abbassare le forche

2.1 Se, pompando nella posizione NEUTRA, le forche si sollevano, girare il dado e la vite di registro (D615, 324) in senso orario fino a far funzionare la posizione NEUTRA regolarmente e pompando il timone le forche non si sollevano più. **2.2** Se, pompando nella posizione NEUTRA, le forche si abbassano, girare il dado e la vite di registro (D615, 324) in senso anti-orario fino a far funzionare la posizione NEUTRA regolarmente e pompando il timone le forche non si abbassano più. **2.3** Se le forche non si abbassano quando la leva di comando (D608) è nella posizione ALTA, girare il dado e la vite di registro (D615, 324) in senso orario finchè alzando la leva di comando (D608) si abbassano le forche. Poi controllare la posizione NEUTRA come nei punti 2.1 e 2.2 e assicurarsi che le viti di registro siano nella giusta posizione. **2.4** Se, pompando nella posizione BASSA, le forche non si sollevano, girare il dado e la vite di registro (D615 e 324) in senso anti-orario fino a far funzionare la posizione BASSA regolarmente e pompando il timone le forche si sollevano. Poi controllare la posizione NEUTRA e ALTA come nei i punti 2.1,2.2 e2.3.

3. MANUTENZIONE

3.1 OLIO: si prega di controllare il livello dell'olio ogni 6 mesi. Il volume dell'olio è circa 0.3 Lt.

Si consiglia di utilizzare l'olio idraulico seguendo la tabella sottostante.

Temperatura	Olio
-20°C~+40°C	L-HV46 Olio idraulico

3.2 COME ESPELLERE L'ARIA DALLA POMPA: l'aria che si può formare nel sistema idraulico durante il trasporto o se la pompa è stata posizionata capovolta, si espelle nel seguente modo: spostare la leva di comando (D608) nella posizione ALTA e muovere ripetutamente il timone (D610B) su e giù. **3.3 CONTROLLO GIORNALIERO E MANUTENZIONE:** un controllo giornaliero del transpallet ridurrà la sua usura curando le ruote, gli assali, il timone, le forche e la leva di controllo. Si prega di scaricare e abbassare le forche dopo ogni utilizzo. **3.4 LUBRIFICAZIONE:** usare olio motore o grasso per lubrificare tutte le parti mobili.

4. MISURE DI SICUREZZA

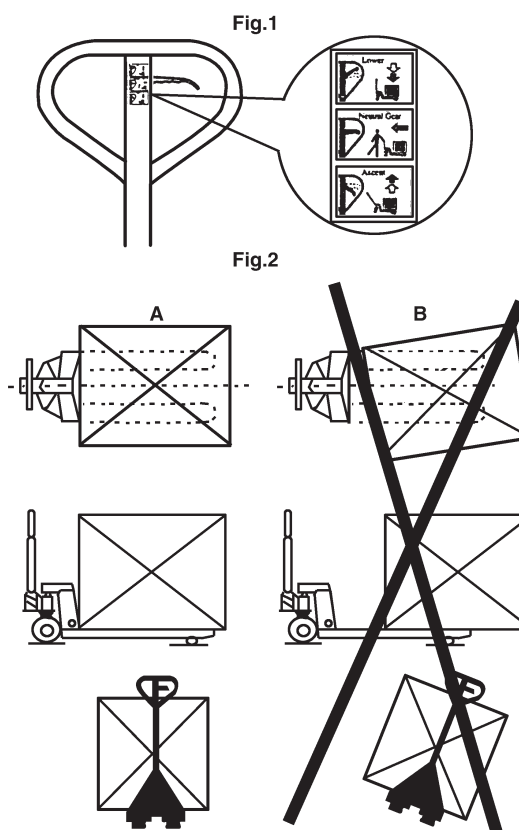
Per operare in piena sicurezza si prega di leggere le istruzioni qui elencate e i segnali di avviso sul transpallet prima dell'uso.

4.1 Non utilizzare il transpallet se non si ha familiarità con lo stesso e se non si è preparati o autorizzati a farlo. **4.2** Non utilizzare il transpallet prima di averlo ispezionato controllando le ruote, gli assali, il timone, le forche e la leva di controllo. **4.3** Non utilizzare il transpallet su terreno in pendenza. **4.4** Non trasportare persone o mettere parti del proprio corpo nei meccanismi di sollevamento, sotto le forche o carichi. **4.5** Indossare guanti di protezione e scarpe di sicurezza. **4.6** Non maneggiare carichi instabili o non propriamente fissati. **4.7** Non sovraccaricare il transpallet. **4.8** Non posizionare i carichi in maniera sbilanciata o in orizzontale (vedere Fig. 2/B). **4.9** La capacità del transpallet presuppone un carico distribuito uniformemente, posizionando il centro del carico nel punto a metà della lunghezza delle forche (vedere Fig. 2). **4.10** Assicurarsi che la lunghezza delle forche coincida con la lunghezza del pallet. **4.11** Abbassare le forche fino alla posizione più bassa quando il transpallet non è in uso.

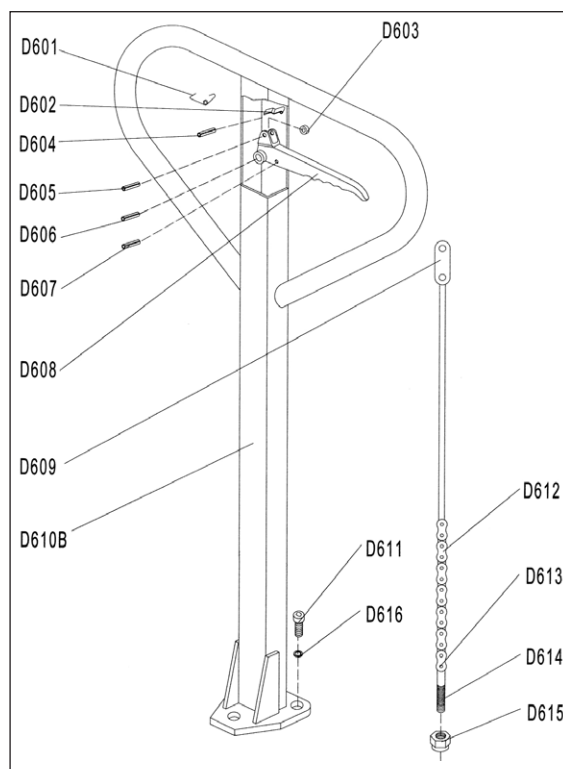
6. PROBLEMI E SOLUZIONI

PROBLEMA	CAUSA	SOLUZIONE
Le forche non si sollevano fino all'altezza massima	Olio idraulico insufficiente	Rabboccare a sufficienza
Le forche non si sollevano	Assenza di olio idraulico / Presenza di impurità nell'olio / La valvola di scarico fuori regolazione / Aria nell'olio idraulico	Rabboccare / Cambiare l'olio / Regolare le viti di registro (D615 e 324) (vedere punto 2.4) / Espellere l'aria (vedere punto 3.2)
Le forche non si abbassano	Deformazione per carichi sbilanciati dell'asta (343) e del cilindro / Deformazione dei componenti per carichi sbilanciati / Asta arrugginita per prolungato sollevamento delle forche quando il transpallet non è in uso / Posizione erronea delle viti di registro	Sostituire l'asta (343) o il cilindro / Riparare o sostituire i componenti / Rimuovere la ruggine dall'asta e abbassare le forche quando il transpallet non è in uso / Regolare le viti di registro (D615 e 324) (vedere punto 2.3)
Perdite	Usura o danneggiamento delle guarnizioni / Usura o guasto di alcuni pezzi	Sostituire le guarnizioni / Controllare e sostituire i pezzi
Le forche si abbassano senza essere abbassate	Ostruzione della valvola di scarico per impurità dell'olio / Presenza di aria nell'olio / Usura o guasto delle guarnizioni / Taratura sbagliata della valvola di scarico	Sostituire l'olio / Espellere l'aria (vedere punto 3.2) / Sostituire / Regolare le viti di registro (D615) (vedere punto 2.3)

NOTA BENE: Non riparare il transpallet se non si è preparati o autorizzati a farlo



TIMONE E PARTI DI RICAMBIO



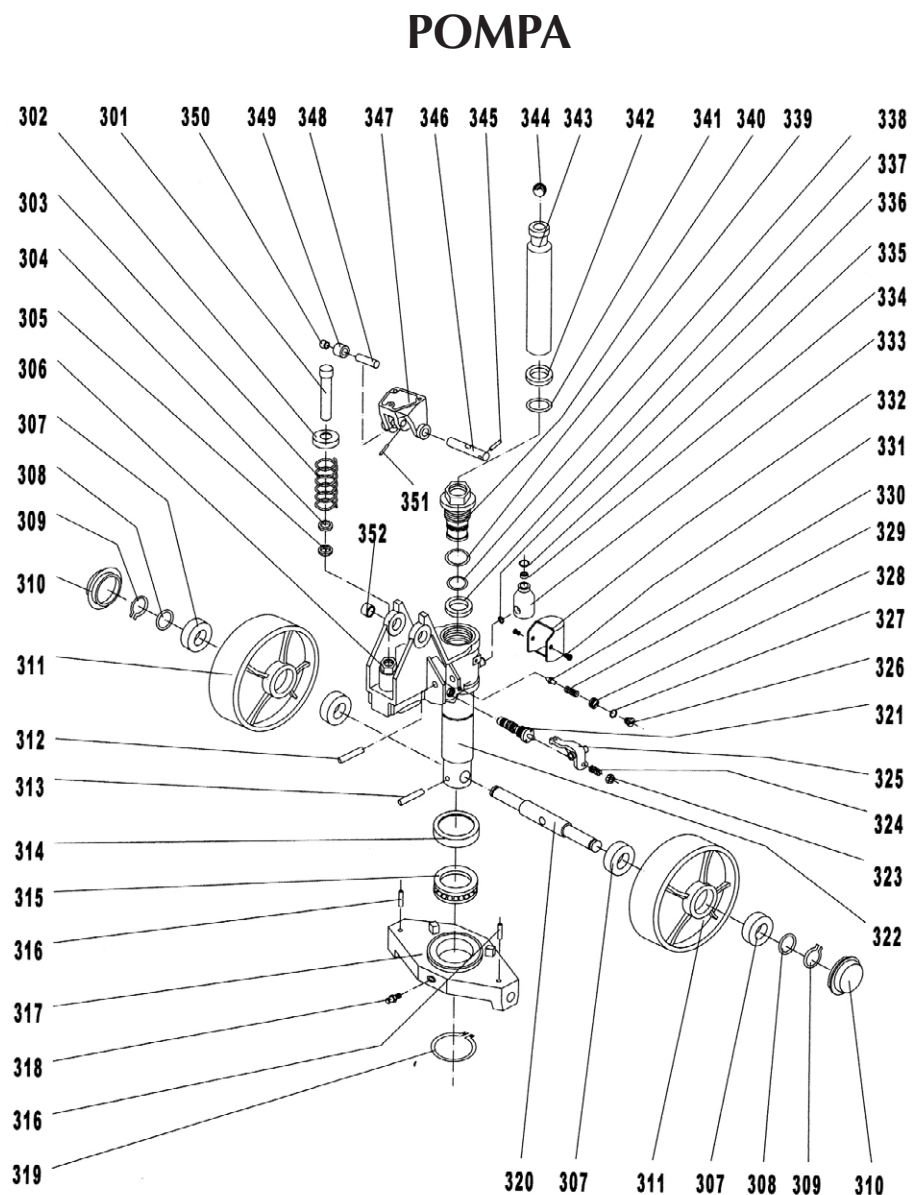
TIMONE E PARTI DI RICAMBIO

No.	Description	Qty.
D601	Spring	1
D602	Blade Spring	1
D603	Roller	1
D604	Elastic Pin	1
D605	Elastic Pin	1
D606	Elastic Pin	1
D607	Elastic Pin	1
D608	Control Handle	1

No.	Description	Qty.
D609	Pull Board	1
D610B	Handle	1
D611	Screw	3
D612	Chain	1
D613	Pin	1
D614	Adjusting Bolt	1
D615	Adjusting Nut	1
D616	Elastic Washer	3

POMPA DI SOLLEVAMENTO E PARTI DI RICAMBIO

No.	Description	Qty.
301	Pump Piston	1
302	Spring Cap	1
303	Spring	1
304	Dust Ring	1
305	Y - Seal	1
306	Cylinder	1
307	Bearing	4
308	Washer	2
309	Locking Ring	2
310	Dust Cover	2
312	Elastic Pin	1
313	Elastic Pin	1
314	Cover of Bearing	1
315	Bearing	1
316	Elastic Pin	2
317	Thrust Plate	1
318	Grease Cup	1
319	Retaining Ring	1
320	Shaft of Steering Wheel	
321	Valve Cartridge	1
322	Pump Body	1
323	Nut	1
324	Adjusting Screw	1
325	Lever Plate	1
326	Screw Plug	1
328	Pull Board	1
329	Handle	1
330	Screw	3
331	Chain	1
332	Pin	1
333	Adjusting Bolt	1
334	Adjusting Nut	1
335	Elastic Washer	3
336	O - Ring	1
337	Y - Seal	1
338	O - Ring	1
340	Screw Cover of Pump	1
341	O - Ring	1
342	Dust Ring	1
343	Piston Rod	1
344	Steel Ball	1
345	Elastic Pin	1
346	Shaft with Hole	1
347	Bracket	1
348	Pin	1
349	Pressure Roller	1
350	Bushing	1
351	Elastic Pin	1
352	Bushing	2





SEDE/HEADQUARTERS

ULIVIERI RICAMBI S.r.l. Via Massa - Avenza, 36 - 54100 Massa
Tel. + 39 0585 794311 Fax +39 0585 794360
www.ulivieriricambi.it - ulivieri@ulivieriricambi.it